

Illange Mag

Jun
2026
N°12



Illange en fête



Décembre, le mois préféré des enfants...

Comme chaque année, chacun a participé, à sa façon, à la magie des fêtes !

Saint Nicolas, patron des écoliers, accompagné du fidèle Père Fouettard ont lancé les festivités lors de leur passage à l'école. Les enfants avaient préparé des comptines, des dessins et en retour, ils ont reçu un sachet de friandises et un mannele.

Vendredi 5 décembre 2025, Saint Nicolas avait également donné rendez-vous, à tout le monde, devant la mairie où le maire Marc LUCCHINI a lancé les illuminations. Lampions pour les enfants, vin et chocolats chauds, friandises ont été offerts par la municipalité.



...et du Bel Âge

A l'occasion des fêtes de fin d'année, ce sont près de 485 colis gourmands qui ont été remis par les membres du conseil municipal et du CCAS aux personnes du Bel Âge.



Concours

« Crée ta boule de Noël ! »



Le concours « Crée ta boule de Noël » organisé pour les petits artistes de 3 à 11 ans a eu un beau succès. Les 26 participants ont été reçus en mairie, mercredi 21 janvier 2026 et ont reçu, en remerciement de leur participation, une tasse remplie de friandises.

Les lauréats

- Catégorie 3-6 ans : Manon TOUVERON et Maxime WALLON
- Catégorie 7-11 ans : Siméon NOEL et Roméo CARDELLINI

Ils ont été récompensés par un bon d'achat.



Village illuminé

Pendant les fêtes, dans toutes les rues du village, de nombreuses maisons ont été décorées et ont revêtu leurs habits de lumière. Pour remercier chacun de son investissement, un repas a été offert par la municipalité.



Illange en fête

Le lapin de Pâques est de retour !

Depuis plusieurs années maintenant, quand arrive le printemps, le village se pare de jolies couleurs et de décorations créant une ambiance joyeuse.

Un rallye avec une « chasse aux jeux », a été proposé dans le village et un concours qui consistait à créer un arbre de Pâques a connu un joli succès. Les jeunes participants ont fait preuve de créativité et d'originalité et ont été récompensés.



Concours



« Crée ton arbre de Pâques ! »

Les lauréats de ce concours sont

Catégorie 3–6 ans : Sophia SOUMANN et Manon TOUVERON

Catégorie 7–11 ans : Dalil LAROUÏ et Suzy OLLIVIER





Chasse aux oeufs sportive !

86 enfants ont participé à cette nouvelle animation organisée par Céline, animatrice et Nawel, éducatrice sportive.

Les jeunes participants ont été conviés à une activité ludique et dynamique consistant à retrouver des indices dissimulés dans des œufs, soigneusement cachés en divers points du complexe sportif. Tout au long de leur parcours, ils ont dû relever plusieurs défis physiques (pirouettes, roulades et autres exercices) alliant ainsi réflexion et motricité.

Leur mission finale était de reconstituer une phrase mystère à partir des indices collectés.

Beachou, mascotte du village était présent pour encourager tout ce petit monde dans la bonne humeur !

Au terme de cette aventure, chacun a été chaleureusement récompensé, pour son engagement et ses efforts, par un sachet de friandises et un goûter convivial offert par la municipalité.



Fête de printemps : les exposants étaient au rendez-vous

Organisée par le CMJ, la désormais traditionnelle fête de printemps 2026 a été une belle réussite.

La tombola organisée a fait des heureux et le juste poids du panier garni a été trouvé par M. VIARD et son fils : 10 kilos tout juste ! Bravo !



32 exposants locaux ont proposé leurs œuvres, créations ou productions à un public venu nombreux et en famille.

Mini ferme



Les enfants ont été ravis de découvrir la mini ferme d'animation itinérante : une animation ludique mais aussi pédagogique. Ils ont pu entrer dans les enclos, nourrir, caresser les animaux mais aussi recevoir de multiples informations pour apprendre à mieux les connaître et à les protéger.

Différents jeux (vache à traire, lasso pour attraper un cheval...) et parcours sensoriels pieds nus ont également été fort appréciés.



Arbres des naissances

La cérémonie de plantation de l'arbre des naissances s'est déroulée le samedi 9 mai 2026 au complexe sportif, dans un moment à la fois convivial et chargé de sens.

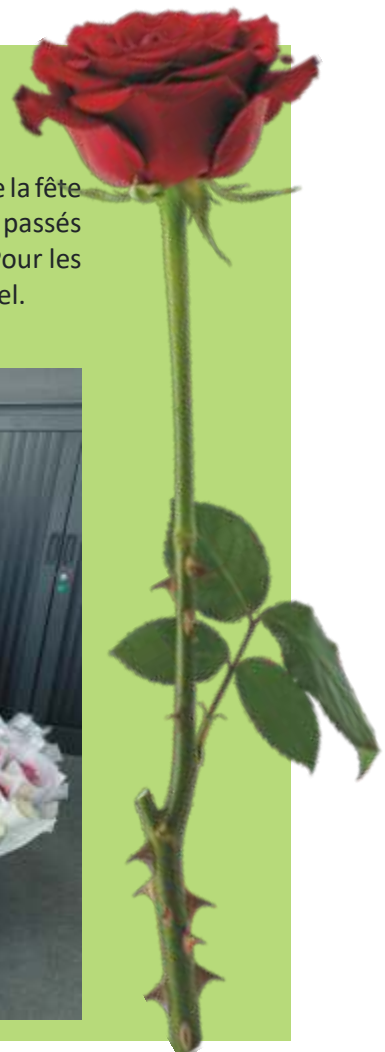
À cette occasion, tous les enfants nés en 2025, accompagnés de leurs parents, ont été invités à participer à cet événement fédérateur. Chaque enfant s'est vu remettre un certificat de parrainage souvenir, marquant cette étape importante et une plaque commémorative a été installée à proximité du mirabellier.



Véritable symbole de vie, de croissance et de transmission, cet arbre incarne également l'attachement des familles à la commune. Il grandira au fil des années, tout comme ces enfants, témoignant de leur enracinement et de leur place au sein de la vie locale.

Fête des mères et fête des pères

Comme chaque année, les femmes de la commune ont été mises à l'honneur à l'occasion de la fête des mères. Les conseillers municipaux accompagnés de conseillers municipaux juniors sont passés de porte en porte pour remettre une rose à chacune. Une attention toujours appréciée. Pour les messieurs, un apéritif est organisé le dimanche de la fête des pères à 11h00 au centre culturel.



Activités municipales

des Aînés

Le foyer, pour rompre l'isolement

À partir de 65 ans, la commune d'Illange, par le biais du CCAS, propose à ses aînés un ensemble d'activités et de temps de convivialité.

Chaque jeudi après-midi, le « Foyer », organisé au centre culturel, offre un moment de rencontre et

de détente autour de jeux, de lotos et d'échanges. Une excursion annuelle est également proposée, ainsi qu'un repas convivial en fin d'année, accompagné d'un colis festif.

D'autres initiatives viennent compléter ce programme, telles que des sorties à la piscine ou au cinéma, ainsi que des avantages comme, par exemple, des déplacements en bus gratuits.

Pour tout renseignement complémentaire, la mairie se tient à votre disposition.



Sortie annuelle à Arzviller

Les 20 et 21 mai, le CCAS et la municipalité ont organisé la traditionnelle sortie annuelle des personnes du Bel Âge.

Exceptionnellement répartis en deux groupes, en raison de contraintes logistiques, cette escapade conviviale a rassemblé, au total, 112 participants.

Au programme de ces deux journées : la visite commentée de la cristallerie Lehrer, où chacun a pu découvrir le savoir-faire artisanal et les différentes étapes de fabrication des ouvrages en cristal.

Les participants ont ensuite partagé un agréable repas du midi à l'auberge Katz, à Dabo, dans une ambiance chaleureuse et conviviale.



Cristallerie de Lehrer





Plan incliné de Arzwiller

L'après-midi s'est poursuivi avec la descente du plan incliné d'Arzwiller, en bateau, une expérience originale et très appréciée de tous. Un beau moment de partage et de découverte qui laissera de bons souvenirs aux participants.



Prévention canicule

Nous vous invitons à vous faire recenser en mairie, que vous soyez seul(e) ou en couple, ou à signaler toute personne isolée. Cette démarche permet d'assurer un suivi attentif, notamment lors de périodes sensibles (comme les épisodes de canicule).

Tél. : 03 82 56 24 57



En période de fortes chaleurs ou de canicule

Personne âgée
Je mouille ma peau plusieurs fois par jour
tout en assurant une légère ventilation et ...

Je ne sors pas aux heures les plus chaudes.





Je mange normalement (fruits, légumes, pain, soupe...).



Je passe plusieurs heures dans un endroit frais ou climatisé.



Je bois environ 1,5 L d'eau par jour.
Je ne consomme pas d'alcool.



Je maintiens ma maison à l'abri de la chaleur.



Je donne de mes nouvelles à mon entourage.



Conseil municipal des jeunes

Le conseil municipal des jeunes s'implique dans la communauté

Depuis son installation en octobre 2025, le nouveau conseil municipal des jeunes, en parallèle de sa participation aux manifestations municipales et aux commémorations, a poursuivi les actions engagées tout en impulsant de nouvelles initiatives.



Courant novembre, ils ont participé à la cérémonie de remise de dons aux associations organisée par leurs prédécesseurs.

Lors de la clôture de leur mandat, les membres du CMJ 2023-2025 avaient pris la décision de partager une partie des bénéfices engendrés par leurs différentes manifestations.

Ils ont choisi quatre associations : une main pour un espoir, Les p'tits potos, le Téléthon et le refuge fourrière de Moineville.

Elles ont chacune reçu un don de 250 €. Les représentants des différentes associations ont présenté brièvement leurs activités, ont répondu aux interrogations des enfants et les ont longuement félicités et remerciés pour leur geste. Un don de 50 € a également servi au financement d'une partie du dossard solidaire d'une illangeoise qui a couru le marathon de Paris le 12 avril 2026, au profit de la Fondation Maladies Rares.



Solidarité envers les enfants défavorisés

Le conseil municipal des jeunes a organisé une collecte de jouets au profit des enfants placés en foyers.

De jolies cartes pour nos aînés

A l'occasion de la Saint Valentin, en plus des messages diffusés sur les panneaux de communication, les jeunes ont souhaité envoyer une carte aux aînés de l'EHPAD d'Illange. Les résidents ont été ravis de cette jolie attention.



Pose de nichoirs avec la LPO



Un échange fructueux d'informations a précédé la pose de nichoirs sur les arbres dans le complexe sportif.

Le 20 février 2026, deux bénévoles de la Ligue de Protection des Oiseaux sont venus expliquer au CMJ l'importance de préserver les oiseaux et leurs habitats naturels ainsi que les avantages apportés par la présence de certaines espèces, notamment les mésanges, dans la lutte contre les chenilles processionnaires.

Animation jeunesse

Jouer, apprendre et faire du sport

Des activités ludiques, éducatives et sportives sont régulièrement proposées aux enfants les mercredis, ainsi que durant les périodes de vacances scolaires. Ces temps d'accueil permettent aux jeunes de se retrouver dans un cadre convivial et de découvrir des programmes adaptés aux différentes tranches d'âge (notamment avec la reprise de la baby gym) et visent à encourager la curiosité, la créativité et l'esprit d'équipe, tout en offrant des moments de plaisir et de partage.



Nouvelle tête !

Nawal Marzouq a été recrutée en qualité d'éducatrice sportive. À ce titre, elle intervient dans le cadre des activités sportives scolaires, assure l'animation des mercredis et des périodes de vacances. Elle apporte également son soutien aux associations locales.



A l'école



Carnaval

Le retour du printemps est traditionnellement marqué par le carnaval, un moment festif très attendu, qui rassemble petits et grands, dans une ambiance joyeuse et conviviale. Comme chaque année, cette célébration a permis aux enfants de se retrouver autour de déguisements colorés et d'un défilé festif jusqu'à l'EHPAD, contribuant à faire vivre les traditions locales dans un esprit chaleureux et intergénérationnel.

Mini open de tennis de Moselle des écoles

Toutes nos félicitations à la classe des CM2 qui a fait partie des huit classes sélectionnées et qui, après s'être qualifiée pour la finale, a obtenu une très belle deuxième place.

En fin de journée, toutes les équipes se sont retrouvées pour assister à un match de l'Open de Moselle, un moment particulièrement marquant pour tous. Les élèves ont ensuite partagé leur expérience lors d'une rencontre en présence des élus, des officiels, de leurs enseignantes et de leurs familles.



Retour d'expérience des élèves



Le foot s'invite à l'école



Depuis le printemps dernier, l'opération « Foot à l'école », a été menée avec la classe de CM2 de Mme BAUER. Elle s'est achevée, en fin d'année, par une remise de ballons aux élèves par un représentant du District mosellan. Cette expérience sportive a permis aux enfants de découvrir le football dans un cadre éducatif et ludique.

Accueil de loisirs

Des vacances riches en découverte

Lors des centres aérés de février et d'avril, les enfants ont participé à de nombreuses activités créatives, ludiques et collectives, favorisant l'imagination, le partage et le vivre ensemble.

Entre bricolages, jeux, théâtre, cinéma et création d'ateliers pour les résidents de l'EHPAD du village, ces semaines ont permis aux enfants de développer leur créativité, tout en partageant des moments conviviaux et enrichissants.



Associations

Pêle-mêle

Tennis de Table



Un immense merci à toute la team GTI pour l'organisation du Téléthon 2025, qui a permis de récolter la magnifique somme de 7 000 € au profit de la recherche !



AICNI



Lumières de Noël

LAMI



Concert de Noël



Bal folk



Printemps musical
avec l'Harmonie et
LAMI



Association des Parents d'Elèves

Carnaval



Associations

Pêle-mêle

Bibliothèque

En plus de mettre à disposition un large éventail d'ouvrages ainsi qu'un service de prêt de jeux de société favorisant la convivialité et le partage, la bibliothèque, soutenue par l'engagement actif de ses bénévoles, déploie tout au long de l'année, une programmation culturelle riche et diversifiée. Celle-ci se traduit par l'organisation régulière d'animations, d'ateliers et d'expositions thématiques, destinés à tous les publics et souvent en collaboration avec d'autres associations. Ces initiatives visent non seulement à promouvoir la lecture et la culture sous toutes leurs formes, mais également à faire de la bibliothèque un véritable lieu de vie, d'échange et de découverte au cœur du village.



Contes de Noël



Jeux de société



Bibliothèque en scène

Loisirs et Culture



Karaoke

USCI



Gilbert BRUN assurera désormais la présidence de l'association.

Vide greniers

Conseil de fabrique



Club de l'amitié



Country Lange



Vide dressing de la Gym Volontaire



Conseil de fabrique



Fête de la grotte le 10 mai 2026



Associations

Pêle-mêle

Karaté



Trois élèves ont obtenu leur diplôme d'Instructeur Fédéral de Karaté:

- Josiane BEAUJEAN
- Moustapha ADJADJ
- Lilo BERNARDO

Félicitations!

Judo



Evan VIRTTE et Cyriak VAILLANT ont obtenu leur ceinture noire.

Tennis Club



Week end festif au Tennis Club d'Illange : challenge de l'école de tennis et tournoi des familles.

Club de l'amitié



Sortie en Alsace au printemps

Complexe sportif

De plus en plus d'activités vous sont proposées

Le complexe sportif poursuit son développement afin de proposer une offre d'activités toujours plus diversifiée et adaptée aux attentes des habitants.

La dernière réalisation en date est l'aménagement d'un terrain de basket 3x3, qui connaît déjà un vif succès auprès des jeunes, qui se sont rapidement approprié cet espace de jeu. Cette nouvelle installation contribue à dynamiser le site et à encourager la pratique sportive en accès libre.

Des bancs et des tables de pique-nique supplémentaires vont prochainement être installés, afin de permettre aux usagers de profiter pleinement du site, de créer des espaces de repos et de convivialité et de renforcer le caractère accueillant de l'ensemble du complexe sportif.



Horaires d'ouverture du site

Du 15 avril au 15 septembre :

- de 9h à 22h

Du 16 septembre au 14 avril :

- de 9h à 20h

Merci de veiller à sortir les véhicules avant la fermeture des grilles.

Un espace réservé aux animaux

Un parc canin est aménagé à l'arrière du complexe sportif afin d'offrir aux propriétaires de chiens, un espace sécurisé et adapté pour la promenade et la détente de leurs animaux. Cet équipement permet aux chiens d'évoluer en liberté, sous la surveillance de leurs maîtres, dans un environnement clôturé et pensé pour leur bien-être.

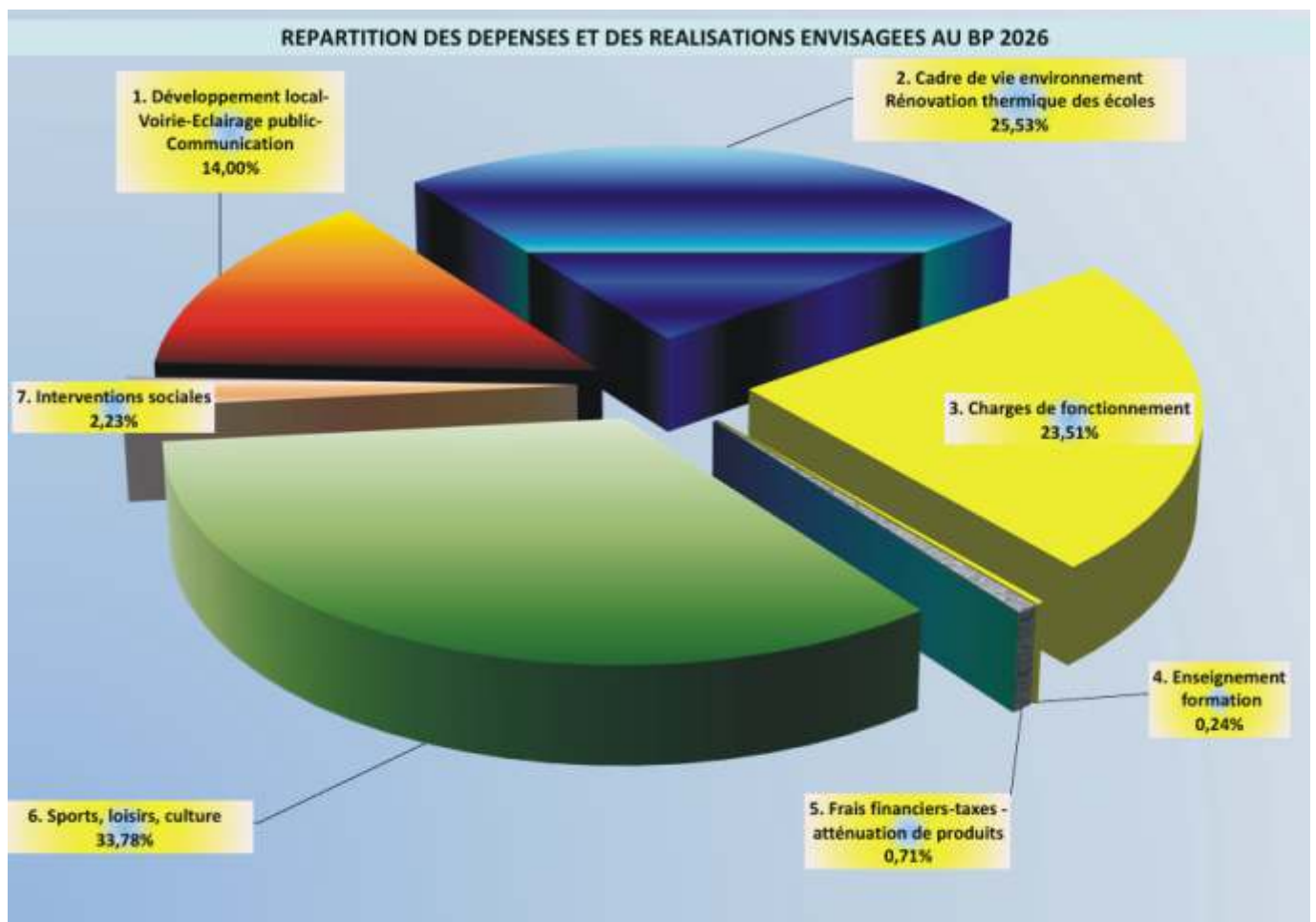
Des canisettes sont installées à la fois dans le parc canin et à différents endroits de la commune afin de faciliter le ramassage des déjections canines.

Dans un souci de respect du cadre de vie de tous, le civisme de chacun est rappelé : il est demandé aux propriétaires de chiens de veiller à ramasser les déjections de leurs animaux.

Aidez-le à être propre...

**Ramassez
à sa place!** 





- | | |
|---|--------------------|
| 1. Développement local - Voirie - Eclairage - Communication : | 788 785 € |
| • Voiries, équipements, entretien des bâtiments et des matériels roulants, communication, première tranche éclairage public LED... | |
| 2. Cadre de vie et environnement : | 1 438 286 € |
| • Travaux et entretien des forêts et du Fort, environnement, rénovation des bâtiments scolaires, basket 3x3... | |
| 3. Charges de fonctionnement et travaux divers : | 1 324 500 € |
| • Charges de personnels, emplois vacances et cotisations sociales, contrats, travaux divers, énergies... | |
| 4. Enseignement, formation : | 13 300 € |
| • Fournitures scolaires et administratives, cotisations organismes de formation, récompenses aux lauréats d'examens... | |
| 5. Frais financiers et taxes diverses : | 39 906 € |
| • Taxes foncières, impôts, charges financières, dotation aux amortissements, remboursements d'emprunts... | |
| 6. Sports, loisirs et culture : | 1 902 853 € |
| • Soutien financier au fonctionnement des associations, transports collectifs : piscine, cinéma, sorties ados, passeports vacances, revêtement terrain de tennis, nouvelle salle culturelle.. | |
| 7. Interventions sociales : | 125 000 € |
| • Cotisations communales, subvention au CCAS, périscolaire, médecine du travail... | |

Fiscalité communale

Les taux d'imposition de la commune sont restés inchangés. La municipalité a fait le choix de maintenir une stabilité fiscale, sans augmentation des taux communaux.

La taxe foncière communale sur les propriétés bâties à Illange a vu son taux passer de 16 % à 14 % en 2006. Depuis la suppression de la taxe d'habitation sur les résidences principales en 2023, les communes ont été compensées par le transfert de la part départementale de la taxe foncière. Ainsi, le taux communal d'Illange est passé de 14 % à 28,26 %, incluant les 14,26 % auparavant perçus par le Département.

Malgré cela, le montant de la taxe foncière continue d'augmenter chaque année, principalement à cause de la revalorisation des valeurs locatives cadastrales, qui servent de base au calcul à cet impôt.

Ces hausses ont été de : +3,4 % en 2022,
+7,1 % en 2023,
+3,9 % en 2024,
+1,7 % en 2025
+0,8 % en 2026.

Ces valeurs cadastrales servent aussi au calcul de la taxe d'habitation sur les résidences secondaires et de la taxe d'enlèvement des ordures ménagères (TEOM). Enfin, s'ajoutent également les augmentations décidées par l'intercommunalité et certaines taxes spéciales que la commune ne contrôle pas.



Travaux

Au-delà des interventions courantes d'entretien nécessaires au bon fonctionnement de la commune (voirie, déneigement, espaces verts, bâtiments...), la période hivernale a été mise à profit, par le service technique, pour mener à bien plusieurs travaux en intérieur.

Ces interventions ont notamment porté sur la remise en état de salles de classe, avec des travaux de peinture visant à améliorer le cadre d'accueil des élèves. D'autres travaux ont permis de moderniser et d'entretenir le patrimoine communal.



Rénovation thermique des écoles



Dans le cadre de l'opération de rénovation thermique des écoles, l'ensemble des interventions est désormais terminé et réceptionné. Cette rénovation globale permettra de réduire les consommations d'énergie et d'améliorer notablement les conditions d'accueil et de travail des élèves et des enseignants, dans des locaux plus confortables et mieux adaptés.



Salle culturelle

Où en est le projet ?

La phase PRO (étude du projet) arrive à son terme, en parallèle l'avis SDIS sur la sécurité incendie a été obtenu et l'avis sur l'accessibilité des personnes à mobilité réduite est en cours d'instruction.

Le permis va être déposé à l'instruction et la période de consultation des entreprises va être engagée.

Les délais prévisionnels sont respectés et les demandes de subventionnement sont également en cours.

Simultanément, une commission communale va commencer à établir un cahier des charges sur les règles de fonctionnement et d'utilisation de cette nouvelle infrastructure.



Vivre ensemble

Stop aux nuisances sonores !

Pour préserver la tranquillité de chacun, tout appareil entraînant des nuisances sonores (tronçonneuse, tondeuse, ...) ne peut être utilisé qu'aux horaires suivants :

- Lundi au vendredi : 8h30 - 12h00
14h00 - 19h00
- Samedi : 9h00 - 12h00
14h00 - 19h00
- Dimanche et jours fériés : 10h00 - 12h00



Respectez vos voisins !

Les nuisances sonores ne sont pas exclusivement dues aux travaux de bricolage et jardinage ! La pollution sonore peut également être liée aux "bruits de comportement". Ces derniers englobent tout ce qui peut causer un trouble anormal de voisinage : cris, talons, musique, piscine, aboiements...

Il n'y a pas d'heure imposé, néanmoins, de jour comme de nuit, il convient d'être vigilant et respectueux envers les autres !



BRUITS de voisinage

Tous responsables
Tous concernés

Entretien des trottoirs : c'est le printemps, la nature repousse

Bien qu'appartenant au domaine public, l'entretien des trottoirs devant chez-soi fait partie des obligations à respecter en tant que locataire ou propriétaire : désherbage, balayage et déneigement l'hiver.

À savoir :

Il convient de privilégier le désherbage manuel ou mécanique ou d'utiliser des désherbants naturels.



Feux de jardins

Le règlement sanitaire départemental interdit de brûler les déchets de coupes de branches, feuilles, gazon et autres.



Frelon asiatique : un nuisible qu'il faut détruire

Le frelon asiatique est une espèce invasive et prédatrice qui pose un vrai problème pour la biodiversité et notre environnement. Il attaque de nombreux insectes, notamment les abeilles et les papillons, ce qui fragilise fortement les pollinisateurs indispensables à l'équilibre naturel. Le piégeage permet de limiter sa présence afin de protéger l'écosystème ainsi que notre cadre de vie.

La municipalité a décidé d'agir en mettant en place une distribution gratuite de pièges sélectifs. Ils sont dès à présent disponibles en mairie.

Tous ensemble, soyons motivés pour lutter contre cette espèce invasive.



Il ne faut pas les confondre

Le frelon commun n'est ni nuisible, ni envahissant. C'est un grand prédateur qui peut s'attaquer aux abeilles, mais de manière beaucoup plus anecdotique que le frelon asiatique. Son régime alimentaire est varié (mouches, guêpes, abeilles, chenilles, araignées, nectars de fleur, fruits). Il a un rôle utile dans la régulation de nombreuses espèces.



Frelon asiatique
(taille réelle 3 cm)



Frelon commun
(jusqu'à 4 cm)

Bac de permaculture

Le bac de permaculture situé à proximité de la déchetterie a été réaménagé et replanté avec différentes plantes aromatiques. Mis à la disposition des habitants, cet espace partagé permet à chacun de venir se servir librement, dans un esprit de partage et de respect, tout en veillant à une cueillette raisonnée.



A savoir



3919
appel anonyme, gratuit, 24h/24 et 7/7



24/7
200 langues
Sourd-es et mantendant-es
& DROM

La ligne d'écoute nationale destinée aux femmes victimes de violences

Elue référente « Arrêtons les violences »

Matine GERGAUD, adjointe au maire est formée à l'accueil, à l'écoute bienveillante et à l'accompagnement des victimes.

Si besoin, n'hésitez pas à la contacter en mairie.

Jobs d'été

La commune a renouvelé son dispositif d'emplois saisonniers à destination des jeunes étudiants illangeois. Huit postes équivalents temps plein ont ainsi été pourvus pour la période de juin à août 2026. Les jeunes recrutés ont été accueillis, en mairie, pour une présentation des différentes missions qui leur seront confiées tout au long de l'été.



**Don du sang :
c'est facile de sauver des vies !**

**La prochaine collecte de sang
aura lieu
le jeudi 6 août 2026,
de 16h à 19h.**

Salle polyvalente

EFS
ÉTABLISSEMENT FRANÇAIS DU SANG

**Donner son sang,
c'est offrir la vie.**

www.donusang.net  



Etat civil

Naissances



HARQUEL Milan né le 10 aout 2025



GANTIER Mylo né le 23 janvier 2026

Décès

GOEDERT Eliane le 18 mai 2025
WOLF Lucien le 27 octobre 2025
SCAPPATURA Marie le 31 décembre 2025
GRASSER Danièle le 23 janvier 2026
THIERY Numa le 29 janvier 2026
OLLIO Antonietta le 3 mars 2026
MANOUX Francine le 31 mars 2026



Anniversaires



105 ans de Henri FANDEL

Henri FANDEL a fêté ses 105 ans à l'EHPAD Sainte-Élisabeth d'Illange, entouré de ses proches.

Né à Metz, cet ancien cheminot a connu les trains à vapeur puis les débuts du rail électrique.

Marqué par la Seconde Guerre mondiale, il fut enrôlé de force avant d'être prisonnier des Russes. Aujourd'hui doyen de la Moselle, il résume son secret de longévité en deux conseils : ne pas boire et ne pas fumer.

98 ans de Micheline DESJARDINS

Pour cette belle journée, Micheline était entourée de sa famille.

Née le 27 décembre 1927 en Normandie, aînée de 11 enfants, elle épouse Raymond en 1951 avant de s'installer à Illange en 1964. Après avoir élevé sa famille, elle travaille quelques années aux Nouvelles Galeries de Thionville.

Malgré les épreuves de la vie, dont la perte de son fils et de deux petits-fils, Micheline a toujours fait preuve d'un grand courage. Veuve depuis 2019, elle reste active et autonome.

Son secret : bouger, cuisiner simplement, éviter les excès et garder le moral.

Souhaitons-lui de célébrer bientôt ses 100 ans en pleine santé.



Noces d'Or



Chantal et Robert PERQUIN



Odile et André PIERRE



Violaine et Bertrand STEINMETZ



Géraldine et Jean-Pierre GOAVEC

Noces de diamant



Nicole et André PECHEUX



Josianne et Claude DERE



Beach-Volley 2026

Du 27 juin au 4 juillet 2026



Samedi 27 juin - Jard' Illange - On lâche rien avec Charcot

- 18h45 : inauguration en musique avec l'harmonie municipale, le CMJ et Beachou. Jeux et tournois de volley.
- Soirée barbecue / frites / churros
- Planches apéro (5 € par personne)
- Soirée dansante et animation musicale gratuite avec «DJ SEB».

Dimanche 28 juin - MPI Fitness

- 19h00 : tournois de volley
- Soirée pains bagnats (4€) - Barbecue frites

Lundi 29 juin - Tennis - Kollom & association St-Léon

- 8h-16h : scolaires - 19h00 : tournois de volley
- Soirée assiette vosgienne : tofaille, viande fumée et salade (7,5 €) - Frites sandwiches froids

Mardi 30 juin - LAMI

- 8h-16h : scolaires - 19h00 : tournois de volley
- Soirée quiche et salade composée (7 €) - Hot dog frites
- Blind test musical

Mercredi 1^{er} juillet - Théâtre de l'Île en joie

- CMJ - 15h à 17h : château gonflable, activités enfants, pâtisseries, boissons. Activités sportives
- 19h00 : tournois de volley
- Soirée pâté lorrain salade (6,5 €) - Sandwiches froids frites

Jeudi 2 juillet - AICNI

- 8h-16h : scolaires - 19h00 : tournois de volley
- Soirée chili con carne pur boeuf (8€) - Hot dog frites
- Record Madison et karaoké avec « DJ QUOOQ »

Vendredi 3 juillet - US Foot - APE - Tennis

- 8h-16h : scolaires - 19h00 : tournois de volley
- Soirée barbecue frites
- Bar A.P.E.'ROLSPRITZ / Lillet (4 €)
- Flammes apéro (1 € la part)

Samedi 4 juillet - Association Saint Léon & Kollom Tennis - On lâche rien avec Charcot

- 19h00 : tournois de volley
- Toboggan gonflable pour les enfants
- Plateau garni (9€) : steak (sanglier ou boeuf), saucisse (blanche ou merguez de chevreuil ou chipo sanglier), crudités ou frites - pain
- Barbecue frites
- Flammes apéro (1 € la part)
- Planches apéro (5 €/personne)
- Soirée dansante et animation musicale gratuite avec « DJ QUOOQ »
- **23h00 : Feu d'artifice** (en anticipation de celui de la Fête Nationale)

Directeur de publication : Marc LUCCHINI, Maire
Rédaction : Valérie Haselmeier et commission communication
Photos : J. Cavallaro, P. Gergaud, L. Haselmeier, P. Virtt, associations et commission communication.
Mise en pages : PLUME SARL - Impression : SA L'Huilier Florange

**Extinction de l'éclairage public
(y compris complexe sportif)**

Du dimanche au jeudi : minuit
Vendredi : 1 heure - Samedi : 2 heures

**Toute l'équipe municipale vous souhaite par avance
une très belle période estivale et de bonnes vacances !**